

Orava po roku 1989 – posun od chudoby k prosperite?

Marcel Horňák, Juraj Majo

Orava after 1989 – a shift from poverty towards prosperity?

Abstract

Social and economic development in Slovakia after 1989 has brought significant differentiation of indicators of social and economic development of individual regions. Regions of Slovakia were exposed to pressure of transformation of social and economic structures of the society, new trends in globalizing industrial production, restructuring labour market, etc. There are many factors affecting abilities and possibilities of regions in their struggle in these changing circumstances. Recent development in Orava – perceived as a traditionally poor region – indicates a shift towards an economic prosperity. The paper will be focused on revealing the crucial factors supporting this positive transition.

Key words: Orava, poverty, transformation, industry, job opportunities

1. Úvod

Napriek tomu, že región Orava v súčasnosti neexistuje ako samostatný územno-správny celok, stále je vnímaný ako relatívne jasne vymedzený kultúrno-historický región. V súčasnosti je tvorený štatistickými okresmi Dolný Kubín (tvoriaci tzv. Dolnú Oravu), Tvrdošín a Námestovo (tzv. Horná Orava). Poloha tohto regiónu bola prakticky už od čias etablovania Oravskej stolice v 13. storočí periférna, čo vyplývalo z prihraničnej pozície pri severnej hranici Uhorska, taktiež osídľovanie Oravy bolo oneskorené oproti väčšine ostatných regiónov dnešného Slovenska (Ruttkey 2002). Obmedzené prírodné zdroje (minimálna zásoba hospodársky využiteľných nerastných surovín, limitované pôdno-klimatické podmienky pre rozvoj poľnohospodárstva), ale tiež prírodné bariéry (masívy horských celkov izolujúcich Oravu od ostatného územia) spôsobili dlhodobé hospodárske zaostávanie tohto regiónu za ostatným územím dnešného Slovenska. Oneskorená industrializácia a urbanizácia (prakticky až v období socializmu), poloha mimo významných vnútroštátnych či medzinárodných dopravných trás, či demografické špecifiká (najmä dodnes pretrvávajúci vysoký prirodzený prírastok obyvateľstva – pozri Bleha, Vaňo 2008) spôsobili, že Orava dlho patrila k ekonomicky a sociálne podrozvinutým častiam Slovenska, navyše bola v minulosti výrazne postihnutá vlnami vysťahovalectva.

2. Postavenie Oravy v kontexte hodnotení socioekonomického vývoja územia Slovenska

Po roku 1989 v rámci procesu postsocialistickej transformácie spoločnosti bola Orava vystavená novým ekonomickým a sociálnym procesom. V reakcii na tieto nové okolnosti sa ukázala rôzna miera adaptability jednotlivých regiónov Slovenska (pozri napr. Korec 2005, Korec, Ondoš 2007). Pozícia súčasných štatistických okresov v štúdiách rôznych autorov (ekonómov, sociológov i geografov) bola z hľadiska úrovne či dynamiky ich ekonomického a sociálneho vývoja identifikovaná rôzne (pozri tabuľku 1).

Tabuľka 1 Pozícia okresov Dolný Kubín, Tvrdošín, Námestovo v štúdiách rôznych autorov

Autor(-i)	Prístup k regionálnej typológii	Okres	Zaradenie do kategórie
Pašiak, Gajdoš, Falťan (2001)	Lokalizácia marginálnych regiónov	Dolný Kubín	typ regiónu bez problémov
		Tvrdošín	typ regiónu bez problémov
		Námestovo	čiastočne problematický typ regiónu
Benč (2002)	Socio-ekonomická výkonnosť regiónov	Dolný Kubín	stabilizovaný región
		Tvrdošín	stabilizovaný región
		Námestovo	stagnujúci región
Kling (2002)	Regionálne diferencie	Dolný Kubín	rozvinutý región
		Tvrdošín	región s potenciálom stať sa rozvinutým

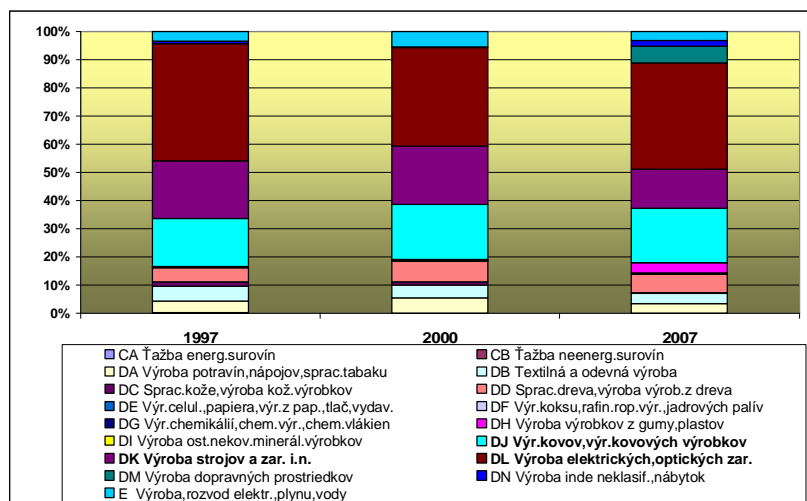
		Námestovo	menej rozvinutý a problematický región
Gajdoš (2004)	Charakteristiky regiónov – sociálna situácia	Dolný Kubín	nepriaznivá situácia
		Tvrdošín	priemerná situácia
		Námestovo	priemerná situácia
Korec (2003)	Klasifikácia okresov podľa úspešnosti v transformačnom období	Dolný Kubín	región s potenciálom byť úspešným
		Tvrdošín	región s potenciálom byť úspešným
		Námestovo	región s potenciálom byť úspešným

Zdá sa teda, že na prelome tisícročí už Orava ako celok vo všeobecnosti nepatrila k tým najhoršie hodnoteným regiónom Slovenska, jej relatívnu úspešnosť v transformačnom období nepriamo konštatovalo viacero autorov (pozri napr. Madzinová, Rochovská 2009). Ako jeden z dôvodov je možné uviesť makropolohu Oravy (v zmysle tzv. west-east gradientu podľa rôznych prác, napr. Hampl 2001, Korec 2005) v rámci Slovenska či strednej Európy, ktorú je možné označiť za relatívne výhodnú vzhľadom na blízkosť k západnej hranici krajiny. Ďalším dôvodom je napriek polohe mimo hlavných vnútroštátnych a medzinárodných dopravných línii ich relatívne dobrá dostupnosť z obcí Oravy. Na druhej strane, dostupnosť centier (krajských miest a miest nad 20 tisíc obyvateľov) z obcí okresov Oravy je nepriaznivá (pozri Džupinová a kol. 2008).

3. Vývoj štruktúry priemyslu Oravy

Priemyselná výroba získala na Orave významné a dominantné postavenie v rámci socialistickej industrializácie. V období po druhej svetovej vojne Orava získala okrem spracovania dreva a tradičnej potravinárskej a textilnej výroby tiež odvetvia hutníctva kovov (najmä v Istebnom), odvetvie spracovania a obrábania kovov (Dolný Kubín), odevný priemysel (Námestovo), ale najmä strojársky priemysel (Námestovo, Trstená) a elektrotechnický priemysel (Nižná, Trstená, Dolný Kubín), ktoré sa stali profilovými priemyselnými odvetviami Oravy. Tieto odvetvia nesporne uľahčili transformáciu ekonomiky regiónu v 90. rokoch 20. storočia. Ako naznačuje graf 1, v druhej polovici 90. rokov na Orave stále dominovali tri priemyselné odvetvia (výroba elektrických a optických zariadení, výroba strojov a výroba kovov a kovových výrobkov), ktoré sa v regióne etablovali za čias socializmu. Takáto štruktúra priemyslu sa ukázala ako pomerne „šťastná“ a výhodná, a popri úspešnej transformácii existujúcich priemyselných firiem regiónu (predovšetkým v oblasti výroby elektrických a optických zariadení) sa regiónu podarilo získať niekoľko významných zahraničných investícií do výroby (Námestovo, Tvrdošín). Takýto vývoj umožnil (na rozdiel od iných slovenských regiónov) na Orave stabilizáciu počtu pracovných príležitostí v sekundárnom sektore.

Graf 1 Štruktúra priemyslu Oravy v rokoch 1997, 2000 a 2007 podľa OKEČ (za organizácie s počtom zamestnancov 20 a viac)



4. Migrácia za prácou

Hoci Horná Orava neprekonalala výrazný hospodársky šok po premene spoločensko-politických pomerov spôsobený rozpadom dovtedajších štruktúr poľnohospodárstva ako aj priemyslu, určitý stupeň hospodárskeho regresu zasiahol aj túto oblasť. Latentne však prepad nepredstavoval výraznejšie ohrozenie dovtedajších pozícií regiónu, nakoľko aj z historického hľadiska nepredstavovalo územie vtedajšej Oravskej župy vyspelý región Uhorska, ale stal sa synonymom chudoby, mnohohodnotnosti a jedným z najvýznamnejších zdrojov zámorskej migrácie od konca 19. storočia prakticky až do II. svetovej vojny. Stáročia vybudovaná identita chudobného regiónu sa v posledných rokoch začala rozpadat' ani nie tak pod vplyvom premien v štruktúrach regiónu, ako skôr v úpadkoch iných, dovtedy historicky relatívne prosperujúcejších regiónov (napr. Gemer). Stabilita a s ňou spojené tradície sú akýmsi typickým fenoménom, ktorý stavia tento región do inej, prosperujúcejšej pozície ako v minulosti.

Z hľadiska dostupnosti pracovných príležitostí na Orave pozitívne pôsobil proces socialistickej urbanizácie a industrializácie Oravy. Vďaka tomu sa po druhej svetovej vojne postupne skoncentrovala podstatná časť pracovných príležitostí regiónu do miest a vidieckych obcí sústredených pozdĺž hlavnej dopravnej línie (vedúcej dolinou Oravy), a zároveň sa v týchto mestách skoncentrovala významná časť obyvateľstva (v roku 1961 žilo v doline rieky Oravy približne 30% obyvateľov regiónu, dnes to je vyše 40%). Týmto sa relatívne zlepšila dostupnosť pracovných príležitostí pre ekonomicky aktívnu populáciu regiónu. O tom, že situácia na Orave v rozvoji pracovných príležitostí sa postupne vylepšuje, svedčí aj práca Michniaka (2008).

Napriek pozitívnemu vývoju v období socializmu, pretrvávajúcim a typickým znakom pracovného trhu v regióne Oravy (v porovnaní so Žilinským krajom ako aj celou SR) je vyšší podiel odchádzajúcich za prácou, smerujúcich do zamestnania v rámci okresu alebo do vzdialenejších okresov, prípadne aj do zahraničia. Celkovo, denných aj nedenných odchádzalo za prácou vyše 22 % všetkých ekonomicky aktívnych mužov a len 13,7 % žien (pozri tabuľku 2). Na slovenské pomery je vysoký aj podiel denne odchádzajúcich do zahraničia – okolo 1 % ekonomicky aktívnych. Zvláštnosťou tohto okresu je aj veľký rozdiel medzi odchádzkou mužov a žien. Kým na území celého Slovenska je rozdiel medzi podielom všetkých odchádzajúcich mužov a všetkých odchádzajúcich žien okolo 5 percentuálnych bodov, námestovský okres má tento rozdiel až na úrovni takmer 12 percentuálnych bodov. Odchádzka do práce či už mimo okresu, alebo do zahraničia je výraznejšie záležitosťou mužov ako žien, ktoré vzhľadom na väčšie zapojenie do starostlivosti o domácnosť a ostatných členov rodiny volia skôr zamestnanie v blízkosti bydliska a to často na úkor platových či ďalších predpokladov.

Tab.2 Niektoré špecifiká dochádzky za prácou v regióne Orava

	Podiel odchádzajúcich mužov z ekonomicky aktívnych mužov	Podiel odchádzajúcich žien z ekonomicky aktívnych žien	Celkový podiel odchádzajúcich z ekonomicky aktívneho obyv.	Podiel odchádzajúcich do zahraničia zo všetkých odchádzajúcich	Podiel denne odchádzajúcich zo všetkých odchádzajúcich	Podiel denne odchádzajúcich do zahraničia zo všetkých odchádzajúcich
SR	16,7	11,3	28,0	6,0	77,8	2,85
Žilinský kraj	20,5	13,5	34,0	9,6	79,3	4,74
Orava	22,5	13,7	36,2	9,0	76,9	3,75

Zdroj: Bývajúce obyvateľstvo odchádzajúce do zamestnania, učenia a škôl podľa pohlavia a veku a podľa obce odchádzky a obce dochádzky. Sčítanie obyvateľov, domov a bytov, 2001.

Z Hornej Oravy ekonomicky aktívne obyvateľstvo najčastejšie odchádza do okresu Dolný Kubín, za ktorým nasleduje odchádzka do hlavného mesta Bratislavy. V rámci regiónu celej Oravy predstavujú najvýraznejšie centrum dochádzky Dolný Kubín, do ktorého z regiónu Hornej Oravy dochádza až takmer 40 % všetkých odchádzajúcich mimo regiónu Hornej Oravy. Najviac dochádzajúcich prichádza do odvetví priemyslu a verejnej správy. Opačným smerom, z Dolnej Oravy na Hornú odchádza len 28 % všetkých odchádzajúcich, najčastejšie do odvetví priemyslu a verejnej správy.

Najvýraznejším centrom dochádzky Oravcov je v prvom rade zahraničie (12 % zo všetkých odchádzajúcich) nasledované Bratislavou (takmer 10 % odchádzajúcich). Prevažná väčšina z týchto odchádzajúcich pracuje v oblasti stavebníctva a verejnej správy. Z hľadiska odchádzky mimo regiónu sú už však evidentné rozdiely

medzi Hornou a Dolnou Oravou. Kým v regióne Hornej Oravy najviac ekonomicky aktívnych osôb odchádza do zahraničia, v prípade Dolnej Oravy je najvýraznejším centrom zamestnania hlavné mesto Bratislava. Zvláštnosťou v rámci regiónu je silnejšia orientácia odchádzajúcich na odvetvie stavebníctva na Hornej Orave, kým na Dolnej Orave dominuje skôr odchádzka do verejnej správy alebo nezistených odvetví. Stavebníctvo predstavuje na Hornej Orave dominantný spôsob zamestnávania nielen v zahraničí ale aj v Bratislave.

Hoci uvedené údaje o odchádzke za prácou pochádzajú z roku 2001, nepredpokladáme, že v tomto smere príde v blízkej budúcnosti k výraznejším štruktúrnym zmenám. Uvedené údaje poukazujú na tradičné roly mužov a žien v domácnosti a komunite, ktoré poukazujú na výraznejšiu ochotu mužov – žiteľov rodín cestovať z prácou aj do vzdialenejších lokalít a silnejším pripútaním žien k rodine, čo sa prejavuje nižšou mierou dochádzky za prácou. Zdá sa, že v období silnejúcej výstavby vo väčších mestách neúfíčne záujem o etablovanie Oravcov najmä v stavebníctve, ktoré je pre pracovnú silu pochádzajúcu z tohto regiónu najtypickejším.

5. Sociálny obraz oravského regiónu

Oravský región, v minulosti charakterizovaný ako jeden z najchudobnejších v rámci Slovenska dosiahol z ostatné obdobie niekoľko zaujímavých pozícií. Na základe mnohých ukazovateľov sa pri porovnaní s ostatnými regiónmi javí ako región s relatívne výhodnejšími podmienkami na život a vyšším sociálnym statusom oravského obyvateľstva a domácností. Na poukázanie tohto stavu sme zvolili niekoľko ukazovateľov, ktoré by priblížili status Oravy v rámci širších priestorových súvislostí.

Z hľadiska vybavenosti domácností (tabuľka 3) sa na základe dvoch ukazovateľov Orava nevymyká z celoslovenského priemeru; oravské domácnosti sú na príklade vlastníctva osobného automobilu, či počítača s internetom na približne rovnakej úrovni ako SR, aj keď údaje o vybavení počítačom s internetom je nižší ako Žilinský kraj. Napokon, údaje o tomto ukazovateli majú dnes už výhradne historickú hodnotu a poukazujú na stav v počiatkoch výraznejšej internetizácie Slovenska, kde sa javí celkom opodstatnený predpoklad menej intenzívnejšej penetrácie okrajových oblastí krajiny. Ďalšie dva ukazovatele sa týkajú domového fondu, kde región Oravy vykazuje viac priaznivejšie pozície ako vyššie územné jednotky. Nielen z hľadiska nižšieho podielu rodinných domov najnižšej kategórie, ale najmä z hľadiska priemerného veku domu, ktorý je výrazne nižší od priemerného veku domov v Žilinskom kraji, ako aj na Slovensku. V tomto prípade ide o následok intenzívnejšej výstavby rodinných domov v 70. a 80. rokoch 20. storočia, kedy industrializáciou menej výrazne dotknutá Orava reagovala na vzrast populácie v regióne.

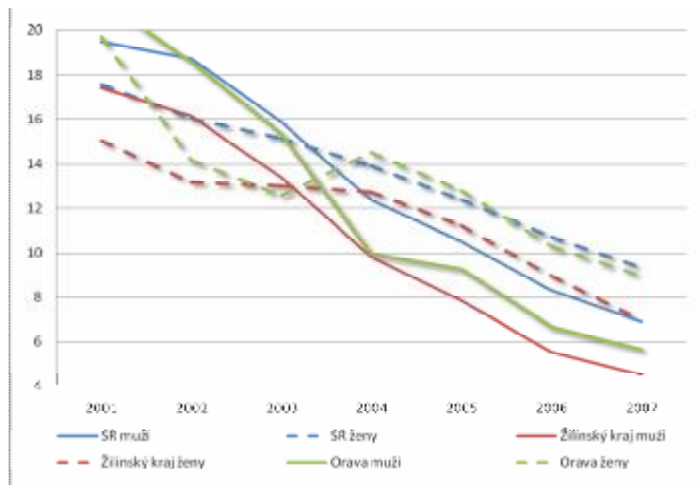
Tab. 3 Niektoré ukazovatele životnej úrovne domácností Oravy (údaje sú v %)

	Podiel domácností s osobným automobíľom	Podiel domácností s počítačom s internetom	Podiel rodinných domov IV. (najnižšej) kategórie	Priemerný vek rodinného domu
SR	31,4	2,6	13,6	38
Žilinský kraj	27,7	2,1	12,3	37
región Orava	30,2	1,9	11,7	33

Zdroj: Sčítanie obyvateľov, domov a bytov 2001

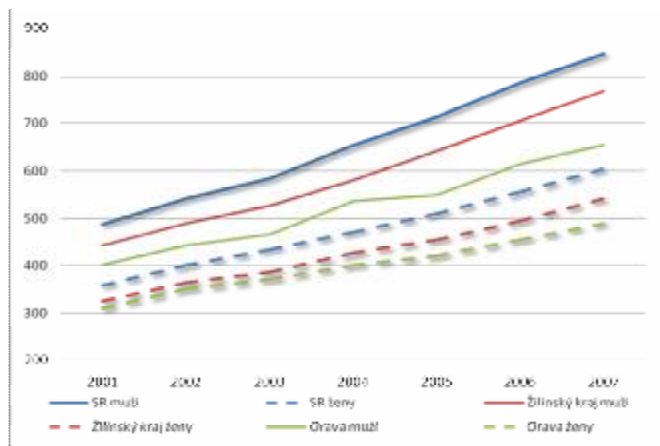
Aktuálnejšie informácie o sociálnom obraze regiónu poskytuje štatistika nezamestnanosti. Zo všetkých analyzovaných ukazovateľov vychádza región vcelku pozitívne, s ohľadom na ostatné regióny Slovenska. Z časového hľadiska však situácia v oblasti nezamestnanosti nevyznela priaznivo. Totiž ešte pred 8 rokmi mala Orava vyššiu nezamestnanosť mužov aj žien ako bol dokonca celoslovenský priemer. Nezamestnanosť žien na Orave a na Slovensku bola odlišná až o 5 percentuálnych bodov a zároveň bola nižšia v porovnaní s nezamestnanosťou mužov (graf 2). Intenzita nezamestnanosti žien výraznejšie odráža stav trhu práce v danom regióne, nakoľko ženy sa všeobecne vyznačujú zníženou mobilitou za prácou do vzdialenejších oblastí. Preto aj krivka vývoja nezamestnanosti viac členitá ako u nezamestnanosti mužov. Pozícia Oravy sa tak v priebehu 6 rokov dostala na relatívne výhodnejšiu pozíciu v porovnaní so Slovenskom (podiel nezamestnaných žien aj mužov je nižší), avšak v porovnaní so Žilinským krajom je situácia mierne nevýhodnejšia. V porovnaní s ostatnými regiónmi sú však pozitívnejšie údaje o dlhodobej nezamestnanosti, kedy dlhodobo nezamestnaných uchádzačov (nad 12 mesiacov) bolo menej ako 1/2 zo všetkých uchádzačov. Najnovšie údaje o nezamestnanosti v regióne Oravy však vypovedajú o miernom náraste. K aprílu 2009 sa nezamestnanosť vo všetkých troch okresoch Oravy pohybovala na úrovni od 11-12 %, pričom o málo nižšia je úroveň nezamestnanosti nižšia na Hornej Orave ako na Dolnej.

Graf 2 Vývoj evidovanej nezamestnanosti v rokoch 2001-2007 v %



Zdroj: Miera evidovanej nezamestnanosti podľa: územie, pohlavie a rok; Štatistický úrad SR, databáza RegDat, 2009; Ekonomicky aktívne obyvateľstvo podľa pohlavie, územie a rok; Štatistický úrad SR, databáza RegDat, 2009

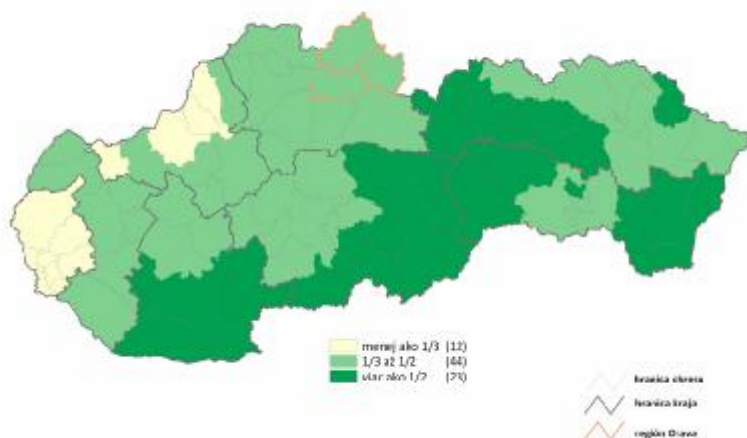
Graf 3 Vývoj priemernej nominálnej mesačnej mzdy zamestnancov všetkých sektorov v rokoch 2001-2007 v €



Zdroj: Mzdy zamestnancov podľa: územie, OKEČ odvetvia, pohlavie, Štatistický úrad SR, databáza RegDat, 2009

V regionálnom porovnaní je Orava v nevýhodnejšej pozícii aj v prípade priemernej mesačnej mzdy. Hoci platy rastú vo všetkých úrovniach, stále je príjem na Orave nižší nielen od celoslovenských hodnôt, či hodnôt v Žilinskom kraji, ale vzhľadom na tradičnejšie rozdelenie rol medzi mužmi a ženami, stále pretrvávajú platový rozdiel u mužov a žien (graf 3).

Obr 1 Podiel dlhodobo nezamestnaných zo všetkých nezamestnaných (priemer rokov 2001-2007)



Zdroj: Úrad práce, sociálnych vecí a rodiny, 2009

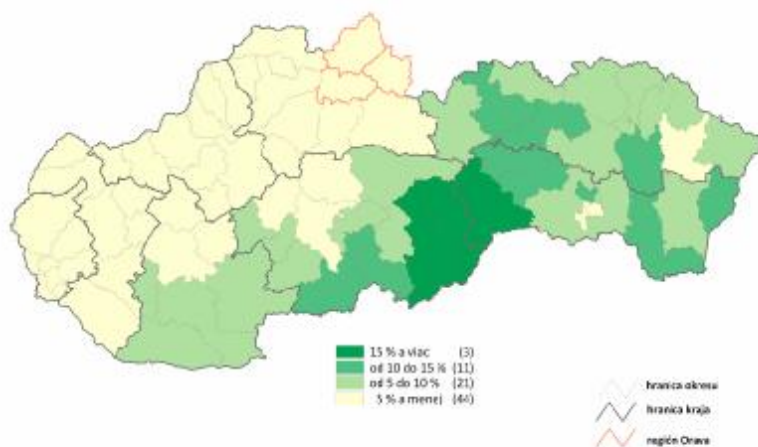
Zvláštny paradox je však evidentný pri porovnaní podielu obyvateľstva v hmotnej núdzi, teda obyvateľov poberajúcich niektorú z foriem sociálnych dávok (tabuľka 4, obr. 2). Tam sa v porovnaní s nižšou úrovňou plátov zároveň preukazuje aj nižšia úroveň podielu obyvateľov v hmotnej núdzi, kde sú tieto hodnoty nízke nielen v rámci kraja ale aj v rámci Slovenska.

Tab. 4 Obyvateľstvo v hmotnej núdzi k 1.1. 2009

	Podiel obyvateľov v hmotnej núdzi
SR	5,34
Žilinský kraj	2,9
región Orava	2,45

Zdroj: UPSVAR, 2009

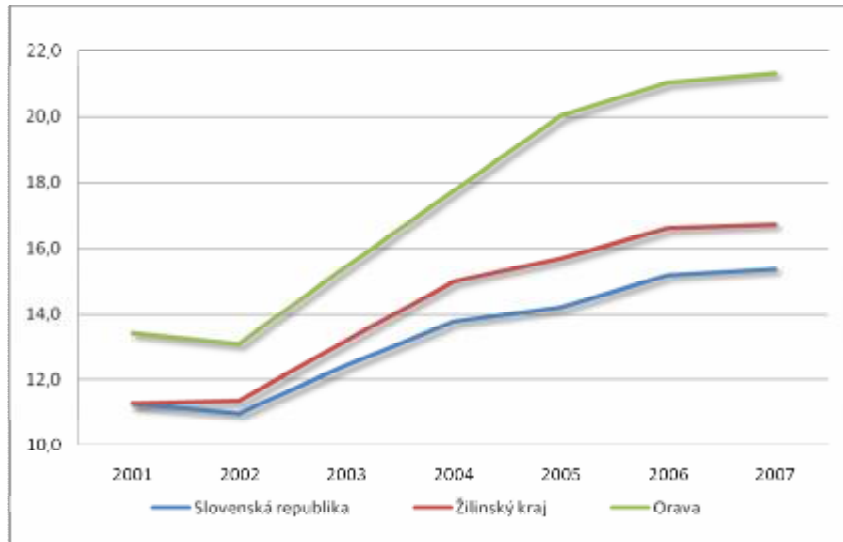
Obr. 2 Podiel obyvateľov v hmotnej núdzi k 1. 1. 2009



Zdroj: Úrad práce, sociálnych vecí a rodiny, 2009

Posledným prezentovaným ukazovateľom z hľadiska sociálnej situácie Oravy je podiel živnostníkov. Tento ukazovateľ poukazuje na ochotu jednotlivcov prevziať na seba riziká spojené s počiatočnými investíciami, ich návratnosťou ako aj veľkou mierou neistoty, ktorá tento druh obživy prináša. Zdá sa, že na tento relatívne nový fenomén našej spoločnosti zareagovalo pomerne veľké množstvo obyvateľov Oravy (pozri graf 4).

Graf 4 Vývoj počtu podnikateľov na 100 ekonomicky aktívnych osôb v rokoch 2001-2007



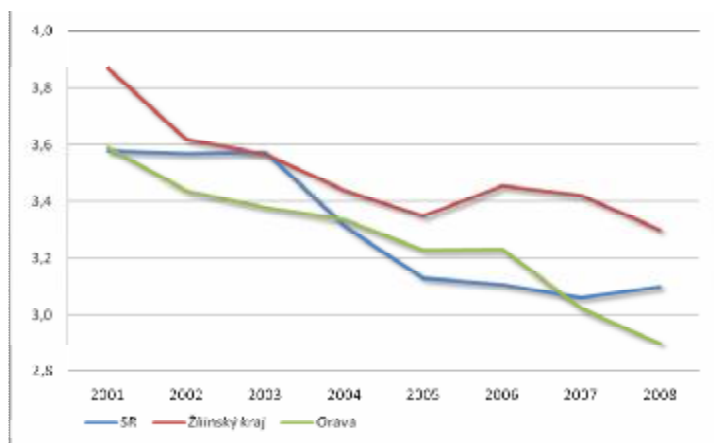
Zdroj: Fyzické osoby - podnikatelia podľa právnych foriem podľa: územie, typ; Štatistický úrad SR, databáza RegDat, 2009

V posledných rokoch, tak ako to naznačuje graf 4, sa ich podiel zvýšil výraznejšie a v súčasnosti možno tvrdiť, že teoreticky je viac ako 1/5 ekonomicky aktívneho obyvateľstva zamestnaná ako podnikatelia. Popri intenzívnejšej dochádzke za prácou, ako aj vyššej ochote dochádzky do vzdialenejších regiónov alebo zahraničia sa spolu s výrazne vyšším podielom podnikateľov stávajú typickými znakmi trhu práce oravského regiónu.

6. Cestovný ruch a Orava

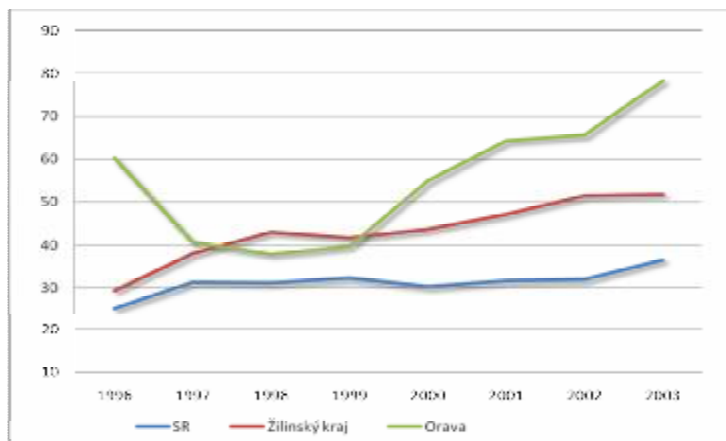
Možnosti v oblasti cestovného ruchu predstavujú pre Oravu výzvu, ktorá je pridanou hodnotou pre celý región. V porovnaní s ostatnými regiónmi Slovenska sa vyznačuje dobrou dostupnosťou ako aj možnosťami pre zimný ako aj letný – turistický cestovný ruch. Oravský región je známy niekoľkými významnými lyžiarskymi strediskami a v lete je Orava príťažlivá pre horskú turistiku a čiastočne aj prostredníctvom rekreácií pri Oravskej priehrade. Možno práve cestovný ruch je oblasťou, ktorá priniesla Orave značný nárast podielu živnostníkov – podnikateľov, a tento nárast priniesol rozšírenie služieb v oblasti cestovného ruchu a v neposlednom rade aj snahou o jej skvalitnenie, aj keď v tejto oblasti má značné rezervy nielen celý región. Aktivizáciu miestneho obyvateľstva v oblasti podnikania v cestovnom ruchu veľmi dobre dokladajú práce Mintálovej (2007a, 2007b, 2008).

Graf 5 Vývoj priemerného počtu prenocovaní v ubytovacích zariadeniach v rokoch 2001-2008



Zdroj: Štatistika cestovného ruchu podľa okresov podľa: územie, typ; Štatistický úrad SR, databáza RegDat, 2009

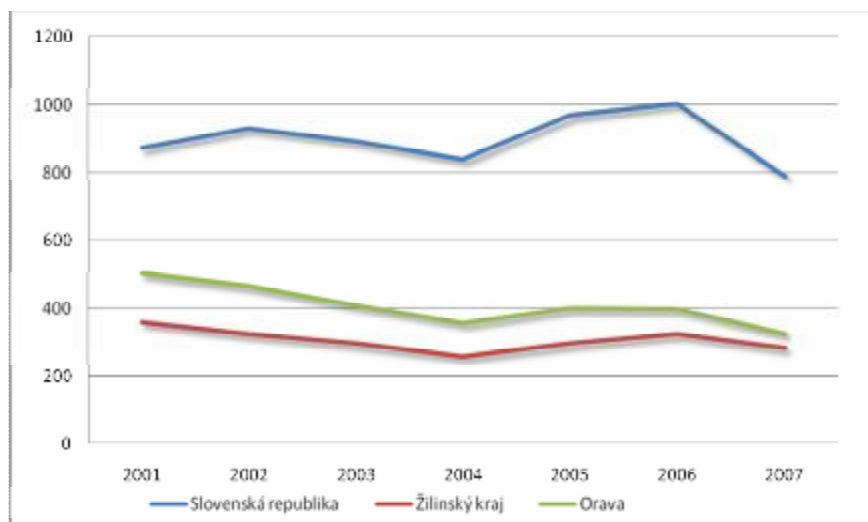
Graf 6 Vývoj počtu lôžok v ubytovacích zariadeniach na 1000 obyvateľov v rokoch 1996-2003



Zdroj: Mestská a obecná štatistika, Štatistický úrad SR, Krajská správa v Trnave, 2004

Najmä z grafu 6 je evidentné, že v rámci Žilinského kraja predstavuje región Oravy v oblasti ubytovacích zariadení relatívne dobre rozvinutú sieť najmä menších penziónov a podobných ubytovacích zariadení menšieho rozsahu. V ukazovateli priemerného počtu prenocovaní však aj Orava zachytáva celoslovenské trendy poklesu dĺžky pobytu v ubytovacích zariadeniach (pozri graf 5). V porovnaní s úrovňou SR je približne rovnaká, avšak v rámci Žilinského kraja predstavuje v porovnaní s Liptovom, či Turcom relatívne menej atraktívne a zároveň menej dostupné prostredie, ktoré by motivovalo návštevníkov na dlhší pobyt, aj keď pomer počtu návštevníkov a ubytovacích zariadení vyznieva priaznivejšie pre Oravu ako pre Žilinský kraj (graf 7). Možno teda konštatovať, že Orava má v cestovnom ruchu potenciál, ktorý môže spolu s ľudským potenciálom (pozri Mintálová 2007a) vytvoriť skutočne atraktívny región.

Graf 7 Počet návštevníkov na jedno ubytovacie zariadenie v rokoch 1996-2003



Zdroj: Štatistika cestovného ruchu podľa okresov podľa: územie, typ; Štatistický úrad SR, databáza RegDat, 2009

7. Záver

Napriek tomu, že Orava je spolu s niektorými ďalšími regiónmi Slovenska tradične označovaná za chudobný región, zdá sa, že tento stereotyp dnes už nemá reálne opodstatnenie. Aplikáciou viacerých prístupov a analýzou dostupných databáz sme dospeli k názoru, že hospodárstvo tohto regiónu získalo v druhej polovici 20. storočia štruktúrne vlastnosti, ktoré mu v období po roku 1989 umožnili relatívne hladký prechod k trhovej ekonomike. Ďalšími faktormi sú poloha regiónu, výborné predpoklady pre rozvoj cestovného ruchu a ľudský potenciál, podporený mimoriadne aktívnym prístupom obyvateľstva k otázke zamestnanosti a zabezpečenia živobytia pre domácnosť. Tradičným a zároveň špecifickým prvkom Oravy je migrácia za prácou do iných regiónov Slovenska (resp. mimo SR), ktorá na jednej strane prispieva k zníženiu štatistického ukazovateľa evidovanej miery nezamestnanosti, na druhej strane zabezpečuje priamo prísun financií do domácností, čo môže sekundárne prispievať k rozvoju regiónu vo forme spotreby domácností.

Táto práca bola podporovaná Agentúrou na podporu výskumu a vývoja na základe zmluvy č. APVV-0579-07.

8. Literatúra:

Benč, V. (2002): Regionálna politika. In: Hospodárska politika na Slovensku 2000-2001, Marcinčin, A., ed., Slovenská spoločnosť pre zahraničnú politiku, Bratislava, pp. 289-321.

Bleha, B., Vaňo, B. (2008): Demografická budúcnosť okresov Slovenska: Približovanie či divergencia. Infostat, VDC, Bratislava, 71 p. ISBN 978-80-89398-00-3

Bývajúce obyvateľstvo odchádzajúce do zamestnania, učenia a škôl podľa pohlavia a veku a podľa obce odchádzky a obce dochádzky, Sčítanie obyvateľov, domov a bytov, 2001.

Demografia. Mestská a obecná štatistika, vybrané údaje, prvá pracovná verzia. Štatistický úrad SR, Krajská správa v Trnave, 2004. [CD-rom]

Domy, byty a ukazovatele bývania - domový fond. Sčítanie obyvateľov, domov a bytov, 2001

Džupinová, E., Halás, M., Horňák, M., Hurbánek, P., Káčerová, M., Michniak, D., Ondoš, S., Rochovská, A. (2008): Periférnosť a priestorová polarizácia na území Slovenska. GeoGrafika, Bratislava, 176 p. ISBN 978-80-89317-06-6

Ekonomicky aktívne obyvateľstvo podľa pohlavia, územie a rok. Štatistický úrad SR, databáza RegDat, dostupné online <<http://px-web.statistics.sk/PXWebSlovak/index.htm2009>>(citované 1. júna 2009)

Fyzické osoby - podnikatelia podľa právnych foriem podľa: územie, typ. Štatistický úrad SR, databáza RegDat, dostupné online <<http://px-web.statistics.sk/PXWebSlovak/index.htm2009>>(citované 1. júna 2009)

Gajdoš, P. (2004): Typológia regionálnej diferenciácie SR. In: Regionálny rozvoj Slovenska – východiská a súčasný stav (eds.: L. Falťan, J. Pašiak), Sociologický ústav SAV, Bratislava, pp. 54-79. ISBN 80-85544-35-0

Hampl, M. (2001): Geografie transformace v České republice: celkové zhodnocení. In: Hampl a kol.: Regionální vývoj: specifiká české transformace, evropská integrace a obecná teorie. Praha, pp. 27-41.

Kling, J. (2002): Regionálna politika a regionálny vývoj. In: Kollár, M., Mesežnikov, G. ed., Slovensko 2002 (Súhrnná správa o stave spoločnosti II), IVO, Bratislava, pp. 109 – 126.

Korec, P. (2005): Regionálny rozvoj Slovenska v rokoch 1989-2004. Bratislava, Geo-grafika, 228 p..

Korec (2003): Population development, urbanization and regional disparities in Slovakia. In: Acta Universitatis Carolinae, Geographica, Vol. 38, No. 1, pp. 167-180.

Korec, P., Ondoš, S. (2007): Historické a geografické aspekty regionálnej divergencie na Slovensku. In: Kraft, S., Mičková, K., Rypl, J., Švec, P., Vančura, M. eds., Česká geografie v evropském prostoru, JU České Budějovice, pp. 626-631.

Madzinová, M., Rochovská, A. (2009): Chudoba na Slovensku z pohľadu jedného z národných indikátorov chudoby, s bližším zreteľom na región Oravy. In: Mladí vedci 2009, UKF Nitra, pp. 1042-1052. ISBN 878-80-8094-499-5

Miera evidovanej nezamestnanosti podľa: územie, pohlavie a rok. Štatistický úrad SR, databáza RegDat, dostupné online <<http://px-web.statistics.sk/PXWebSlovak/index.htm2009>>(citované 1. júna 2009)

Miera evidovanej nezamestnanosti v regiónoch SR, apríl 2009. Ústredie práce, sociálnych vecí a rodiny. Dostupné online <[http://www.upsvar.sk/rsi/rsi.nsf/0/e95ac40ba6f6159ec12575660031e9e7/\\$FILE/31365237.zip/apr%C3%AD12009.zip](http://www.upsvar.sk/rsi/rsi.nsf/0/e95ac40ba6f6159ec12575660031e9e7/$FILE/31365237.zip/apr%C3%AD12009.zip)>(citované 1. júna 2009)

Michniak, D. (2008): Rovnováha práce a bývania v jednotlivých okresoch na Slovensku v kontexte kvality života. In: Geographia Slovaca, 25, Geografický ústav SAV, Bratislava, pp. 47-61.

Mintálová, T. (2007a): Ľudský potenciál a sociálna situácia vybraných obcí Oravskej kotliny, Geographia cassoviensis I, Ústav Geografie, Prírodovedecká fakulta UPJŠ, Košice 2007, s. 127-131

Mintálová, T. (2007b): Cestovný ruch ako faktor rozvoja mikroregiónu Studená dolina na Orave, Česká geografie v Evropském prostoru, XXI. Sjezd ČGS, Zborník z konferencie ČGS, České Budejovice, pp.198-208

Mintálová, T. (2008): Zmeny v cestovnom ruchu mikroregiónu Studená dolina na Orave v poslednom desaťročí, Współczesne przemiany przestrzeni wiejskiej w Polsce i Słowacji w okresie transformacji systemowej, Instytut Socjologii, Rzeszów.

Mzdy zamestnancov podľa: územie, OKEČ odvetvia, pohlavie, Štatistický úrad SR, databáza RegDat, dostupné online <<http://px-web.statistics.sk/PXWebSlovak/index.htm2009>>(citované 1. júna 2009)

Pašiak, J., Gajdoš, P., Falťan, L. (2001): Regional Patterns in Slovak Development. In: Central Europe in Transition: Towards to EU Membership. Regional studies association. Warszawa, pp. 330-363.

Počet obyvateľov k 31.12.2008. Štatistický úrad SR. Dostupné online: <http://portal.statistics.sk/files/Sekcie/sek_600/Demografia/Obyvatelstvo/2009/pocet_obyv_2008.zip>(citované 1. júna 2009)

Poradie regiónov podľa počtu poberateľov dávky v hmotnej núdzi a príspevkov k dávke so spoločne posudzovanými osobami z počtu obyvateľov, december 2008. Ústredie práce, sociálnych vecí a rodiny. Dostupné online: <[http://www.upsvar.sk/rsi/rsi.nsf/0/c0245be95c265f98c12573f300485662/\\$FILE/00695671.ZIP/SD_0812.ZIP](http://www.upsvar.sk/rsi/rsi.nsf/0/c0245be95c265f98c12573f300485662/$FILE/00695671.ZIP/SD_0812.ZIP)>(citované 1. júna 2009)

Ruttkay, A. (2002): Osídlenie územia v 10. stor. až prvej polovici 13. stor. 1:500000. In: Atlas krajiny SR, 1. vyd., MŽP SR, Bratislava, SAŽP Banská Bystrica, 344 p.

Štatistika cestovného ruchu podľa okresov podľa: územie, typ; Štatistický úrad SR, databáza RegDat, dostupné online <<http://px-web.statistics.sk/PXWebSlovak/index.htm2009>>(citované 1. júna 2009)

Ubytovacie zariadenia. Mestská a obecná štatistika, vybrané údaje, prvá pracovná verzia. Štatistický úrad SR, Krajská správa v Trnave, 2004. [CD-rom]

Vybavenie a rekreačné možnosti domácností. Sčítanie obyvateľov, domov a bytov, 2001

Zamestnanci a mzdové prostriedky za roky 1997, 2000, 2007 podľa OKEČ. Štatistický úrad SR, Bratislava.

Autori:

Mgr. Marcel Horňák, PhD., Katedra humánnej geografie a demogeografie, Univerzita Komenského v Bratislave, Prírodovedecká fakulta, Mlynská dolina, 842 15 Bratislava, Slovenská republika, e-mail: hornak@fns.uniba.sk

Mgr. Juraj Majo, Katedra humánnej geografie a demogeografie, Univerzita Komenského v Bratislave, Prírodovedecká fakulta, Mlynská dolina, 842 15 Bratislava, Slovenská republika, e-mail: majo@fns.uniba.sk